

Ademhalingsproblemen ten gevolge van het “kortsnuiten-syndroom”

Door de jaren heen is steeds meer bekend geworden over wat het syndroom precies inhoudt en wat de beste aanpak van het probleem is. We spreken van het brachycefale syndroom als er sprake is van ademhalingsproblemen bij brachycefale (= kortsnuitige) honden. Niet het “normale” snurken, maar vooral als er bij geringe inspanning extra ademgeluiden ontstaan.

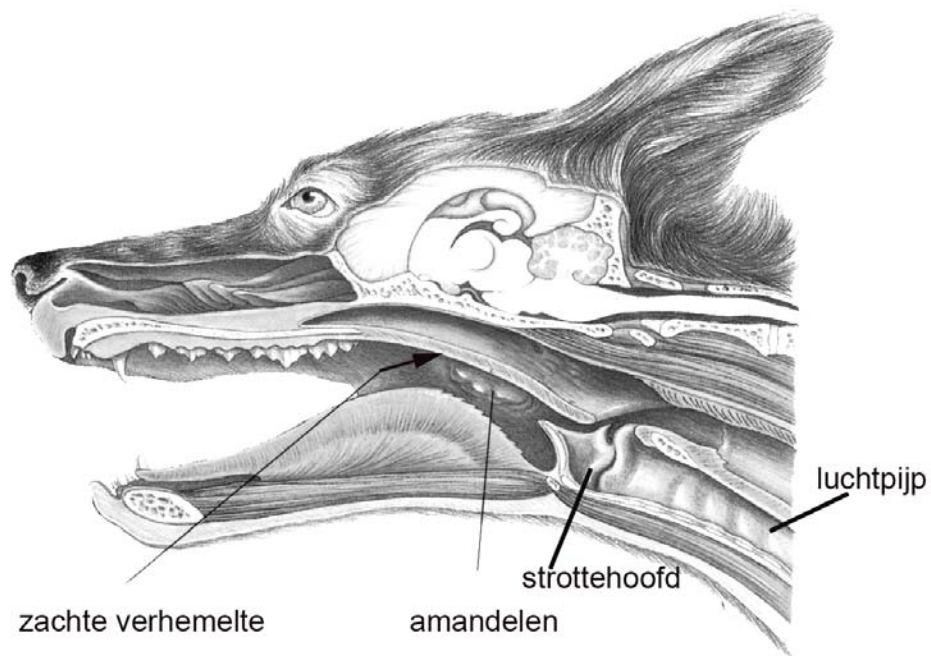
Bij de hond zijn de ademhalingsorganen niet alleen bestemd voor ademhaling, maar ook voor de koeling. De hond kan namelijk niet transpireren zoals de mens, maar zal door middel van snel en oppervlakkig hijgen (panting) vocht verdampen vanuit zijn ademhalingsorganen en de tong en op die manier afkoelen. Het is logisch dat de koeling effectiever zal zijn als er meer lucht verplaatst kan worden door de ademhalingsorganen. Er zal dan namelijk meer lucht de slijmvliezen passeren en er zal meer vocht verdampen waardoor dus betere afkoeling kan plaatsvinden.

Het opwarmen van een hond komt door activiteit. Hiermee bedoelen we zowel lichamelijke activiteit als geestelijke activiteit. Een hond die zeer gestresst is zal ook veel warmte produceren. Naast activiteit van de hond is de omgeving een zeer belangrijke factor. Warm en vochtig weer zorgt er voor dat de hond zichzelf slecht zal kunnen koelen. Vaak kunnen we dit merken aan het gedrag van de hond. Hij gaat snel liggen plat op zijn buik, liefst op een koele en/of vochtige ondergrond. Een derde factor die verantwoordelijk is voor het snel opwarmen van de hond is het niet goed kunnen hijgen dit ten gevolge van niet optimaal aangelegde ademhalingsorganen. De laatste oorzaak wordt ook wel het brachycefale syndroom genoemd.

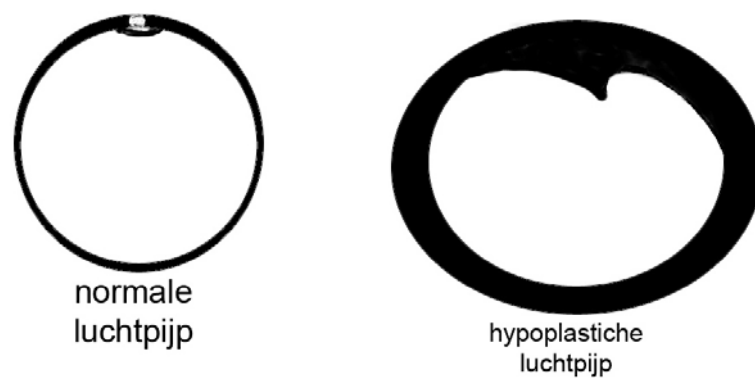
Het gevolg van het opwarmen van het lichaam is dat de hond oververhit raakt (de lichaamstemperatuur wordt hoger dan 41 graden Celsius). Het beste wat u in zo'n geval kunt doen is uw hond zo snel mogelijk afkoelen. Dit gaat het snelste door gedurende 10-15 minuten koel stromend water over de hond te gieten of de hond in koud water te zetten. Het werken met koelelementen uit de diepvries kan ook vaak goed helpen om de lichaamstemperatuur zo snel mogelijk weer minnen de normale grenzen (38.0 tot 39.0 graden celcius). Mocht oververhitting plaatsvinden dan is het erg belangrijk om zo snel mogelijk naar een dierenarts te gaan, nadat uw huisdier weer zijn normale temperatuur heeft bereikt. Doordat de eiwitten in het lichaam niet tegen hoge temperaturen bestand zijn (denk aan het koken van een ei) worden de lichaamsfuncties ontregeld. Indien niet snel en adequaat wordt ingegrepen kan dit de dood tot gevolg hebben.

Het brachycefale (of kortsnuiten) syndroom komt frequent voor bij Engelse en Franse Bulldoggen, Mopshondjes, maar ook bij bijvoorbeeld de Chowchow, Boxer, Boston Terrier, Pekingees en Shi Tzu wordt dit probleem gezien. Het syndroom is een verzamelnaam van een aantal aandoeningen:

- Te nauwe neusgaten
- Vergrote amandelen (tonsillen); fig. 1 & fig 3
- Te lang verhemelte; fig 1
- Het aanwezig zijn van overmatige slijmvliesplooien in de keel, net voor het strottenhoofd.
- Een strottenhoofd wat niet mooi van bouw is (larynxdysplasie); fig 4
- Het aanwezig zijn van valse stembanden
- Een te smalle en/of doorgezakte luchtpijp (hypoplasie van de trachea) fig 2



Figuur 1



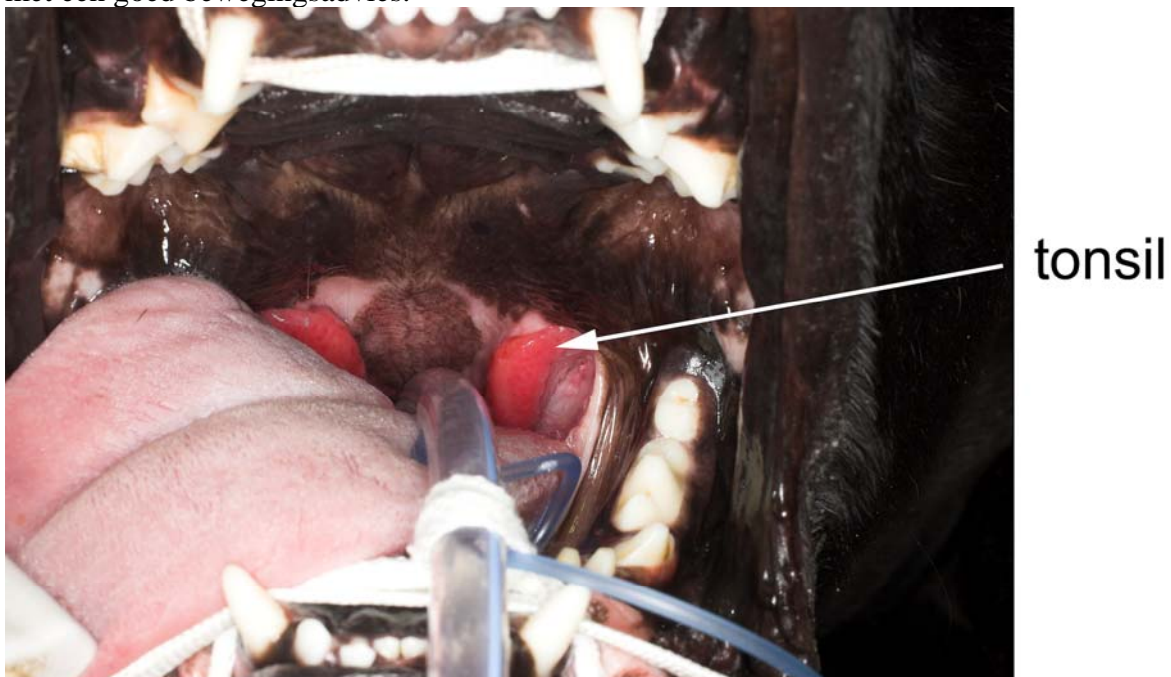
Figuur 2

Een hond kan last hebben van één aandoening of een combinatie van deze aandoeningen. Alle aandoeningen geven min of meer hetzelfde beeld. De hond heeft problemen met de inademing en produceert snurkende en rochelende geluiden bij de ademhaling. Soms kan dit gepaard gaan met het opgeven van speeksel (wit taai slijm), soms wat water of voedselresten. Door de bemoeilijkte ademhaling wordt het slijm wat normaal in de long geproduceerd wordt niet op de normale wijze door de luchtpijp afgevoerd, maar wordt tot schuim 'opgeklopt' wat de ademhaling weer bemoeilijkt. Omdat het slijm de long minder goed kan verlaten krijgen bacteriën weer eerder de kans om een bronchitis of longontsteking te veroorzaken

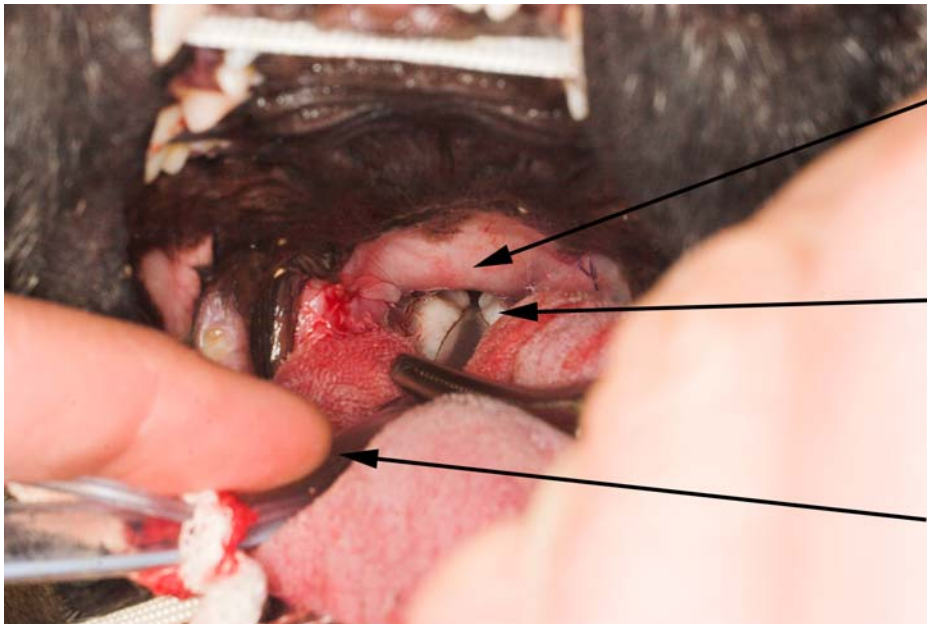
Door de jaren heen hebben we de ervaring opgedaan dat honden die lijden aan dit syndroom vaak beter in een vroeg stadium (indien mogelijk) operatief geholpen kunnen worden, dan te wachten tot de klachten erger worden. Uit onderzoek in Engeland, gepubliceerd april 2006, is men ook tot de conclusie gekomen dat op tijd in kaart brengen van het probleem en vervolgens operatief ingrijpen, het beste resultaat geeft op lange termijn. Het blijkt dat de vorm van de luchtpijp, strottenhoofd en slokdarm de minste verandering ondergaan als de irritatie hiervan niet te lang duurt. Dus beter op 1 tot 2-jarige leeftijd ingrijpen dan wachten tot de hond 5 jaar oud is.

De procedure van onderzoek en behandeling is als volgt.

Eerst wordt de hond goed bekeken en natuurlijk zijn de neusgaten vanaf de buitenzijde goed te beoordelen. Afhankelijk van de aard van de klachten zal er meestal een röntgenfoto gemaakt worden van de longen en de luchtpijp. Dit wordt gedaan om een mogelijke bronchitis uit te sluiten en de bouw van de luchtpijp te bekijken. Als hier geen duidelijke afwijkingen naar voren komen wordt een afspraak gemaakt om onder narcose met een scoop in de keel, luchtpijp en slokdarm te kijken. U als eigenaar kunt dit volgen op een tv-scherm. Aan de hand van de bevindingen wordt besloten of operatie mogelijk en zinvol is of dat medicamenteuze behandeling de juiste weg is. Is een verhemelte te lang dan zal dit ingekort kunnen worden, bij te grote tonsillen of grote valse stembanden worden deze verwijderd. Bij een hond met larynxdysplasie is door middel van operatie geen behandeling mogelijk. Soms kan een medicamenteuze behandeling verlichting brengen. Dit zal vaak gecombineerd moeten worden met een goed bewegingsadvies.



Figuur 3



zacht
verhemelte

larynx

tube
in luchtpijp

Figuur 4